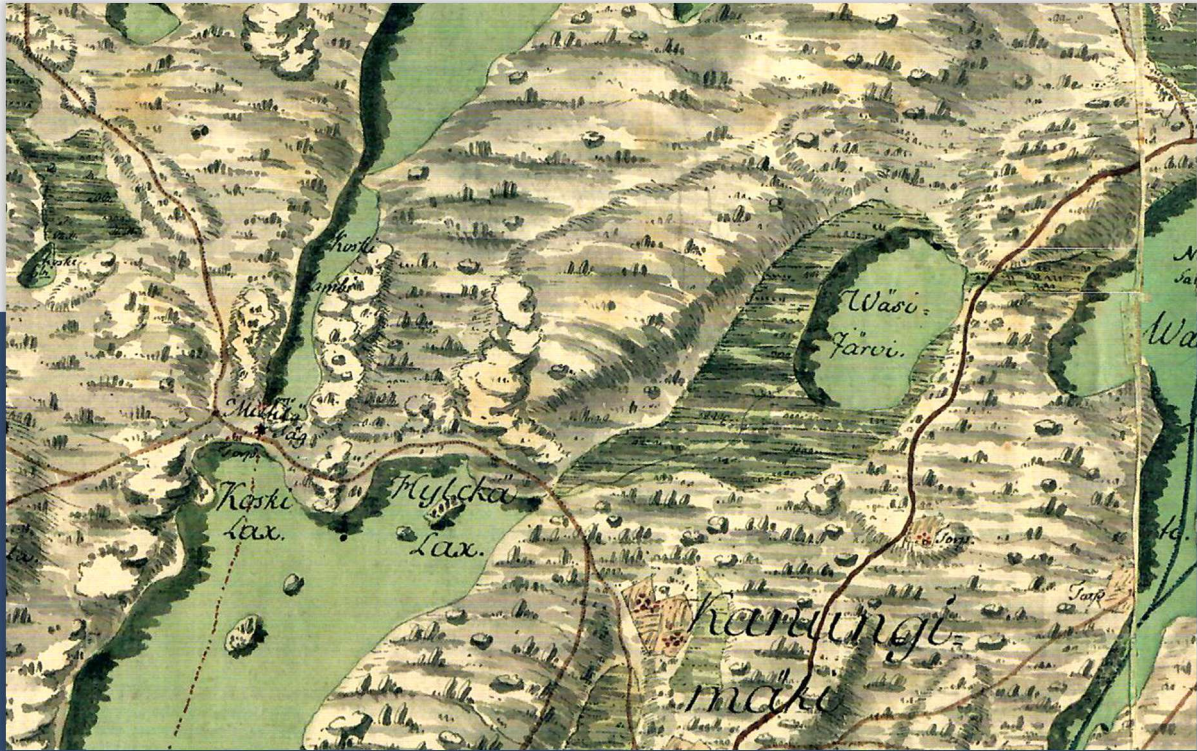


25.2.2025, päivitetty 3.12.2025



PUUMALA

Luukkosenkylä Aurinkovoimapuiston suunnittelualueen arkeologinen arkistoselvitys 2025

Tilaja:
3Flash Finland Oy

Toteuttaja:
Heilu Oy

PUUMALA Luukkosenkylä

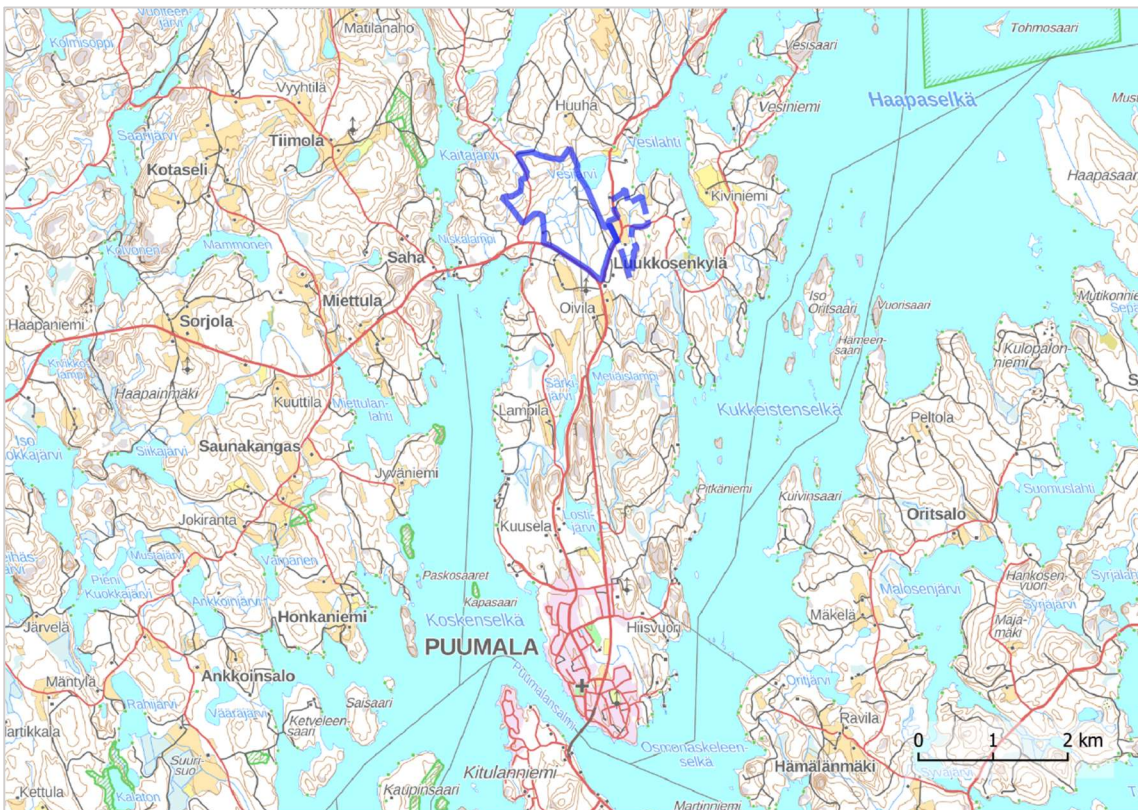
Aurinkovoimapuiston suunnittelualueen arkeologinen arkistoseelvitys 2025

Tiivistelmä

Puumalan keskustan pohjoispuolelle Luukkosenkylän Murokorven alueelle on suunnitteilla uusi aurinkovoima-alue. Heilu Oy laati hankkeen suunnitteluvaiheeseen liittyvän arkeologisen esiselvityksen helmikuussa 2025. Esiselvitystä päivitettiin joulukuussa 2025 laajennusosan osalta. Esiselvityksessä tarkasteltiin alueen muinaisjäännöspotentiaalia vanhojen karttojen, laserkeilausaineiston, maaperäkarttojen ja lähialueella aiemmin tehtyjen arkeologisten tutkimusten ja tunnettujen kohteiden pohjalta.

Hankealueelta ei tunneta kiinteitä muinaisjäännöksiä tai muita arkeologisia kohteita. Esiselvityksen perusteella hankealueen välittömässä läheisyydessä on sijainnut historiallisen ajan asutusta. Luukkosenkylän ja lähiympäristön asutus on muodostunut viimeistään 1500-luvulla, ja niihin liittyviä rajamerkkejä voi sijaita hankealueella. Hankealueen laserkeilausaineistosta on havaittavissa myös muutamia kuoppamaisia jäännöksiä, jotka voivat olla tervahautoja tai hiilimiiluja.

Laajennusalueella on 1700–1900-lukujen karttojen perusteella sijainnut torppa, joka karttatarkastelun perusteella on autoitunut viimeistään 1900-luvun alkupuolella.



Kartta 1. Lähestymiskartta. Hankealueen rajaus sinisellä viivalla ja laajennusalue sinisellä katkoviivalla Puumalan keskustan pohjoispuolella.

Sisällysluettelo

1. Johdanto	3
2. Arkeologinen arkistoseelvitys	3
Tutkimusmenetelmät.....	3
Lähialueen aikaisemmat tutkimukset ja arkeologiset kohteet.....	4
Ympäristö ja historia	4
3. Havainnot	9
Lähteet.....	11

Karttaluettelo

Kartta 1. Lähestymiskartta.....	1
Kartta 2. Yleiskartta.....	3
Kartta 3. Ote Sprengtportenin kartastosta 1777–1779.....	6
Kartta 4. Selvitysalueen raja- aus sinisellä 1800-luvun toimeenpanokartoilla.....	6
Kartta 5. Selvitysalueen raja- aus vuoden 1848 pitäjänkartalla.	7
Kartta 6. Selvitysalueen raja- aus vuoden 1915 senaatinkartalla.	7
Kartta 7. Selvitysalueen raja- aus vuoden 1971 peruskartalla.	8
Kartta 8. Selvitysalueen raja- aus MML:n 2 m korkeusmallissa.....	8
Kartta 9. Suunnittelualueelta tehdyt havainnot..	10

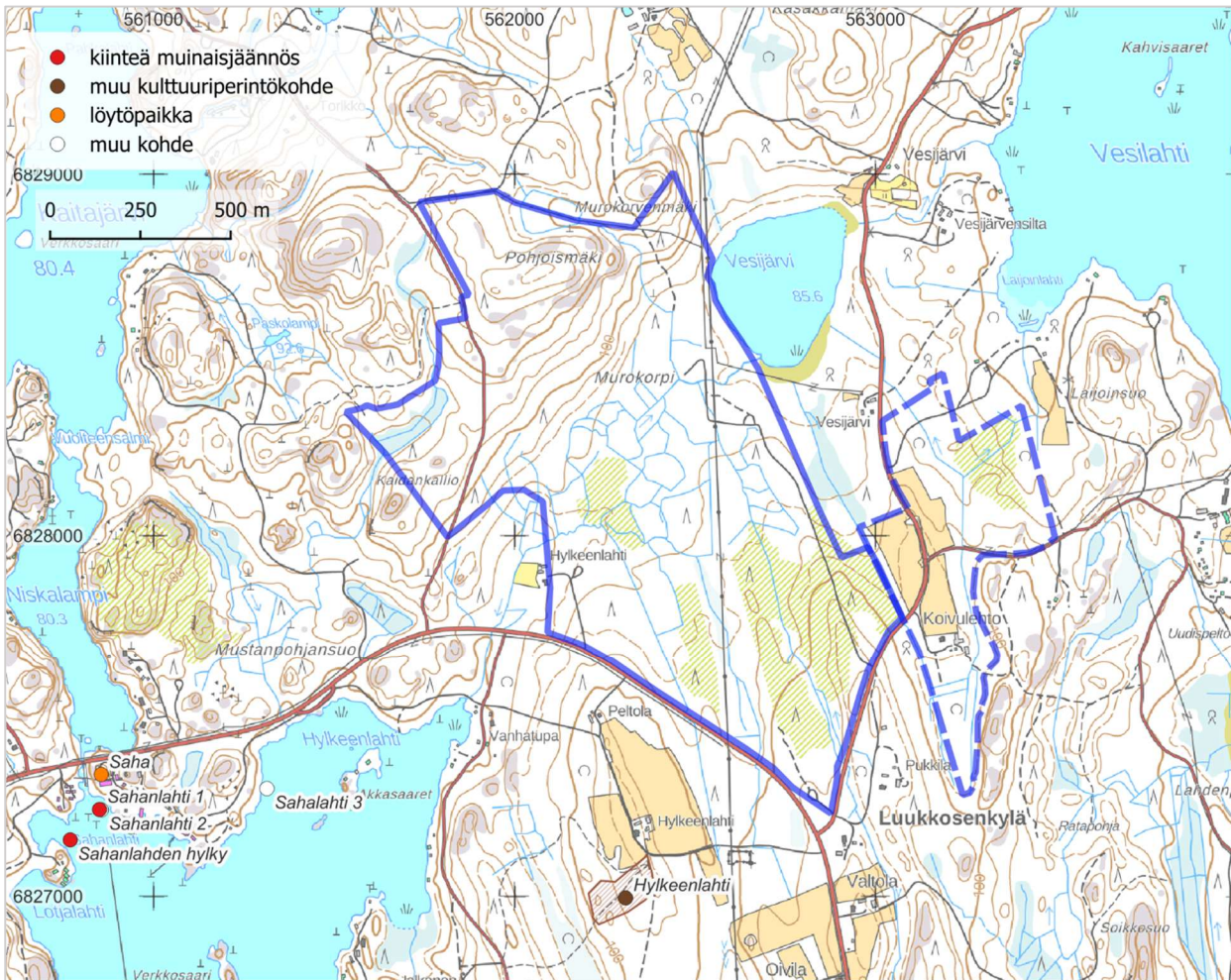
Arkistotiedot

Tutkimustyyppi:	Arkeologinen arkistoseelvitys
Tutkimuksen tekijät:	Heilu Oy / FM Sinikka Kärkkäinen ja FM Jussi-Pekka Hiltunen
Tutkimusten rahoittaja:	3Flash Finland Oy
Alueen aikaisemmat tutkimukset:	Timo Jussila inventointi 1990 Petro Pesonen inventointi 2017
Taustakartat:	Maanmittauslaitoksen karttakuvapalvelusta (WMTS) 12/2025, ellei toisin mainita.
Koordinaatisto:	ETRS-TM35FIN, korkeus N2000.
Maanmittauslaitoksen 5 p laserkeilausaineiston käyttölisenssi:	MML 8261769607/05 00 00/2025

Kansikuva: Vuosina 1777–1779 laadittu Sprengtportenin Savon kartasto. Hankealue sijaitsee kuvan keskellä.

1. Johdanto

Puumalan keskustaajaman pohjoispuolella sijaitsevan Luukkosenkylän Murokorven alueelle on suunnitteilla aurinkovoima-alue. Hankkeen taustaselvityksiin liittyen Heilu Oy / FM Sinikka Kärkkäinen teki arkeologisen arkistonselvityksen, jossa tarkasteltiin alueen muinaisjäännöspotentiaalia eri lähteiden perusteella. FM Jussi-Pekka Hiltunen täydensi arkistonselvitystä joulukuussa 2025 hankealueen itäpuolelle sijoittuvan laajennusalueen osalta.



Kartta 2. Yleiskartta. Selvitysalueen rajausta sinisellä viivalla ja laajennusosan sinisellä katkoviivalla. Lähialueen tunnetut arkeologiset kohteet on esitetty erivärisin pistein.

2. Arkeologinen arkistonselvitys

Tutkimusmenetelmät

Hankealueen läheisyydessä aiemmin tehtyjen arkeologisten tutkimusten raportteja ja lähistön muinaisjäännöskohteiden tietoja haettiin Museoviraston ylläpitämästä Kulttuuriympäristön palveluikkunasta (kyppi.fi). Samalla perehdyttiin Saimaan vesistöaltaan syntyhistoriaan,

pinnankorkeuden muutoksiin ja alueen historialliseen kehitykseen lähdekirjallisuuden ja aikaisempien tutkimusraporttien perusteella.

Selvityksen aikana haettiin hankealuetta kuvaavia historiallisia karttoja eri kartastoista, Kansallisarkiston Astia-verkkopalvelusta ja Maanmittauslaitoksen tietopalveluista. Vanhimmat tarkastetut kartat alueesta ovat suurimittakaavaisia 1700-luvun karttoja. 1800-luvun alkupuolen isojaon toimeenpanokartat ovat jo tarkempia. Myös 1800- ja 1900-lukujen pitäjän-, senaatin- ja peruskartta tarkastettiin. Selvityksen aikana käytiin läpi myös Maanmittauslaitoksen 5 p laserkeilausaineisto arkeologisesti mielenkiintoisten maastonmuotojen, kuten tervahautojen, hiilimiilujen tai sotahistoriallisten puolustusvarustusten, havaitsemiseksi. GTK:n maaperäkartta käytiin läpi arkeologisesti potentiaalisten, mahdollisesti kivikautiselle asutukselle, sopivien maastonkohtien selvittämiseksi.

Lähialueen aikaisemmat tutkimukset ja arkeologiset kohteet

Puumalan arkeologinen perusinventointi on tehty Timo Jussilan toimesta vuonna 1990 (täydennys 1991). Petro Pesonen on tehnyt alueen halki pohjois- etelä- suunnassa kulkevan voimajohtolinjan inventoinnin vuonna 2017.

Hankealueelta ei tunneta arkeologisen kulttuuriperinnön kohteita. Lähin kohde on noin 450 metriä hankealueen eteläpuolella sijaitseva *Hylkeenlahti* (muinaisjäännöstunnus 1000030274), jossa on 1900-luvun Salpalinjaan liittyviä puolustusvarustuksia. Lähimmät kiinteät muinaisjäännökset sijaitsevat yli kilometrin päässä alueesta. Noin 1,3 kilometriä itäkaakkoon sijaitsee ajoittamaton röykkiöalue *Lahdenpohja* (623010038) ja yli puolentoista kilometrin päässä koilliseen sijaitsee kivikautinen asuinpaikka *Tervaniemi* (623010056). Kaikki Puumalan alueen tunnetut kivikautiset kohteet sijaitsevat 78–85 m:n korkeudella sijaitsevilla Saimaan muinaisrannoilla.

Ympäristö ja historia

Aurinkovoimapuiston suunnittelualue sijaitsee Luukkosenkylässä, noin 5,8 kilometriä Puumalan keskustaaamasta pohjoiseen Murokorven alueella. Alueen pinta-ala on noin 127 hehtaaria ja se rajautuu etelässä Lietvedentiehen ja idässä Ryhäläntiehen sekä Vesijärveen. Pohjoisreuna kulkee Pohjoismäen pohjoispuolelta ja länsireuna Kaijansalontien molemmilla puolilla. Alue on maastokartan perusteella asumaton metsää tai hakkuuaukeaa. Maasto alueella jakautuu korkeampaan ja kallioisempaan luoteisosaan ja matalampaan ja tasaisempaan kaakkoisosaan. Maastonkorkeus vaihtelee 88–139 metrin välillä. Korkeimmilla kohdilla maaperä on kalliota ja matalammilla alueilla hiekka- tai soramoreenia. Muinais-Saimaan pinnan on arvioitu olleen Puumalan alueella ylimmillään noin 8–9 metriä nykyistä (75,8 m) korkeammalla.¹

Luukkosenkylän eli Vesiniemen historiallinen asutus on syntynyt viimeistään 1500-luvulla. Vanhimmat kylistä laaditut kartat ovat vuodelta 1646. Kylän asutus on sijainnut joitakin satoja metrejä hankealueen ulkopuolella, eikä hankealuetta ole kuvattu vanhimpiin Vesiniemen

¹ Lappalainen 1967:61

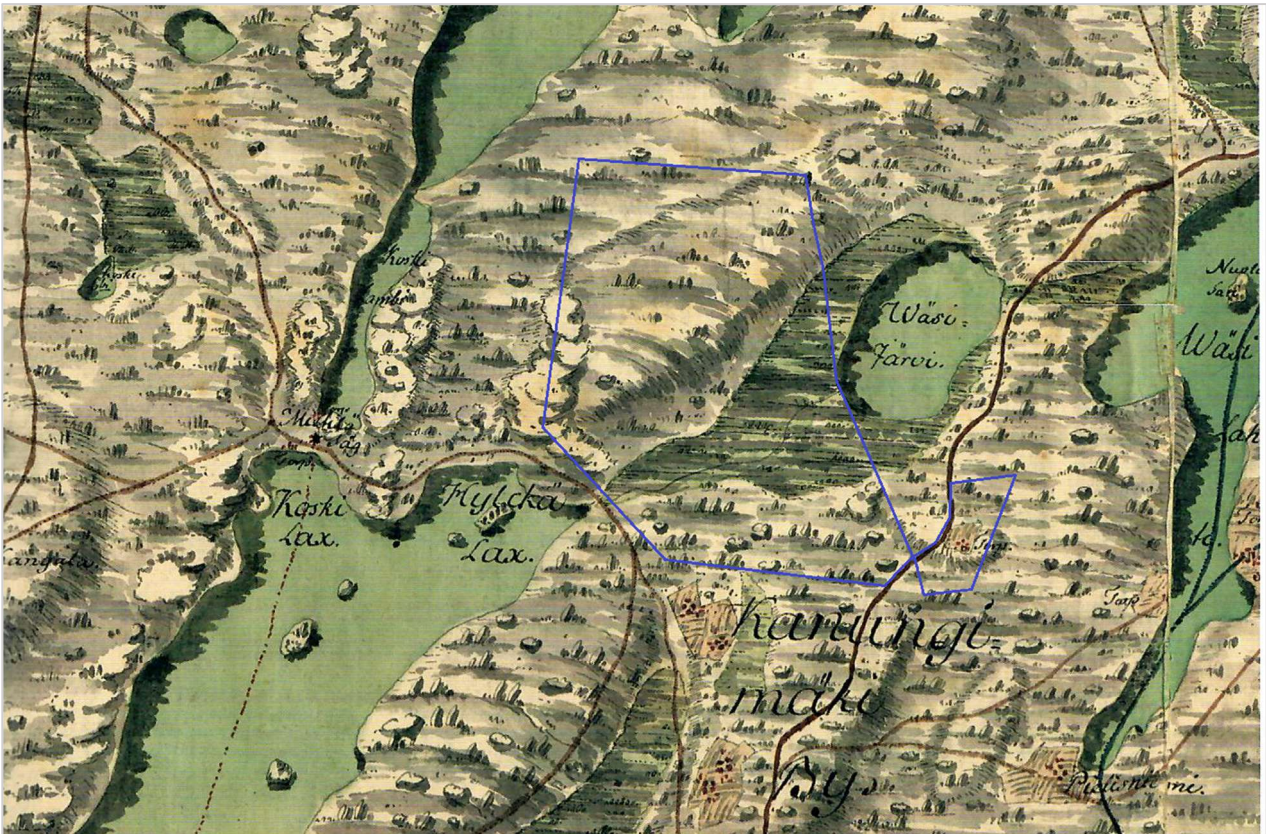
karttoihin. Vanhin kartta, jossa hankealue näkyy, on vuosina 1777–1779 laadittu Sprengtportenin Savon kartasto. Kartalla alue on asumaton metsää ja sen eteläpuolella on Kanungimäki by-niminen kylä, joka ilmeisesti kuvaa Vesiniemen kylän asutusta. 1800-luvun pitäjän- ja isojaon toimeenpanokarttojen mukaan historiallinen asutus on sijainnut nykyisten Pukkilan, Hylkeenlahden ja Peltolan alueilla. Hankealueen metsämaat ovat olleet jaettuna Vesiniemen kylään kuuluvien Kontilan, Vesiniemen ja Hylkeenlahden talojen maihin. Miettulan kylän raja kulkee alueen luoteispuolella ja Puumalan kirkonkylään kuuluva enklaavi hankealueen reunalla, Lietvedentien vieressä. Muuten hankealue on säilynyt lähes muuttumattomana 1700-luvulta näihin päiviin.

Päivityksessä tarkastellun laajennusosalle sijoittuu vuosina 1777–1779 laaditulla Sprengtportenin Savon kartastossa torppa. Paikalle on merkitty rakennus myös 1800-luvun pitäjän- ja isojaon toimeenpanokartoille sekä vuoden 1915 senaatin kartalle. Vuoden 1956 ilmakuvassa alue on peltoa niin kuin vuoden 1971 peruskartalla sekä nykyisin.

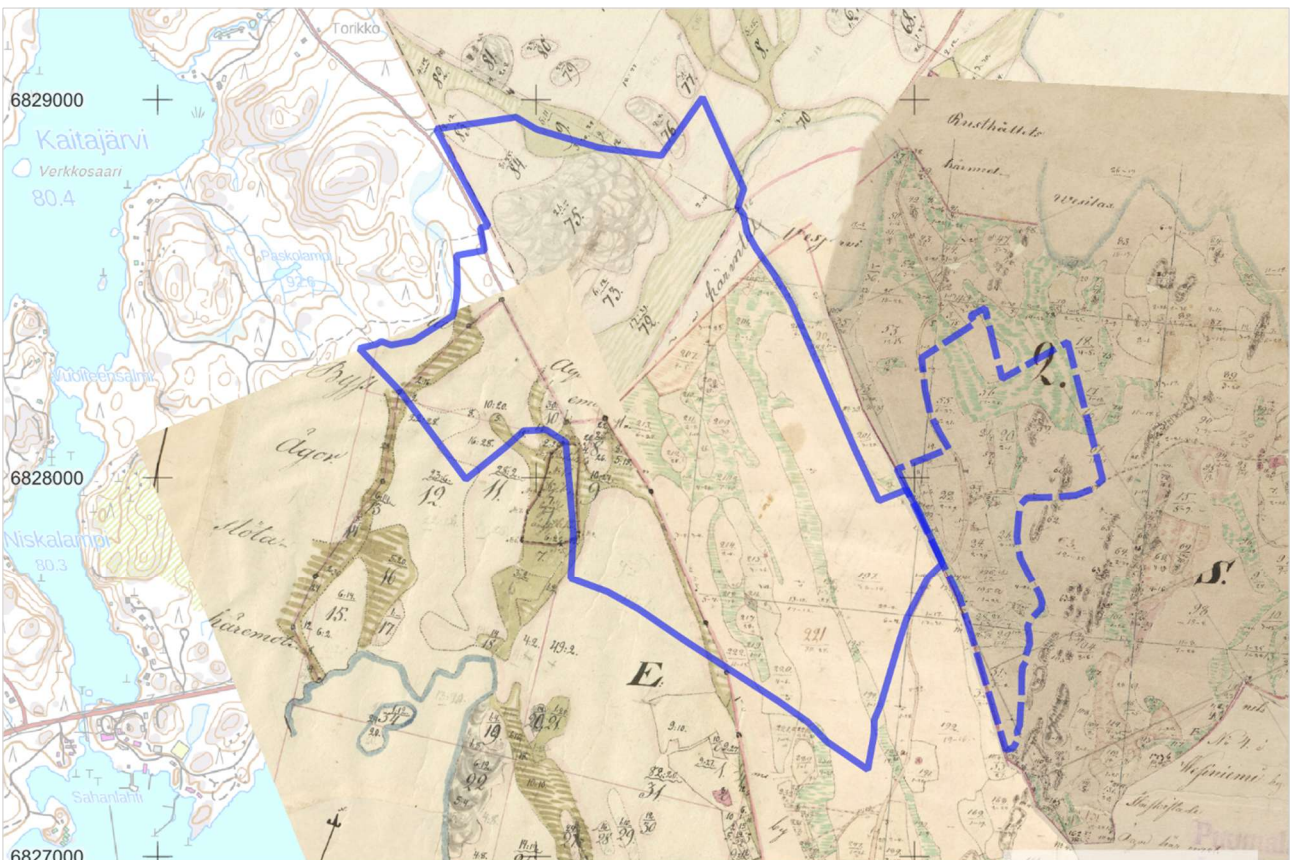
Hankealueen itäreunassa, laajennusalueen läpi kulkee Ryhäläntie, joka on Pesosen (2017) mukaan Viipurista Puumalan ja Sulkavan kautta Savonlinnaan kulkenut tie, ja on mainittu Jaakko Teitin 1550-luvulla laatimassa tieluettelossa. Tie on perustettu mahdollisesti 1400-luvun lopulla tai 1500-luvun alussa ja näkyy myös alueen 1700-luvun kartoilla.

1700-luvulla hankealueen läheisyydessä on ollut myös elinkeinohistoriallista toimintaa. Hankealueen länsipuolella on sijainnut Miettulan saha, joka on perustettu vuonna 1765². Saha on kuvattu myös Sprengtportenin kartastoon. Alueella on liikkunut myös sotajoukkoja Ruotsin ja Venäjän välisen Kustaa III:n sodan aikaan 1700-luvun lopulla. Puumalanniemi on ollut venäläisten hallussa ja ruotsalaiset joukot pitivät leiriä Pirttimäellä, pari kilometriä hankealueesta koilliseen. Pirttimäen alueella, vanhan Sulkavalle vieneen tien varrella on Kustaa III:n sodan aikaisia puolustusvarustuksia. Hankealueen eteläpuolella Hylkeenlahdessa on myös 1900-luvun Salpalinjaan liittyviä puolustusvarustuksia.

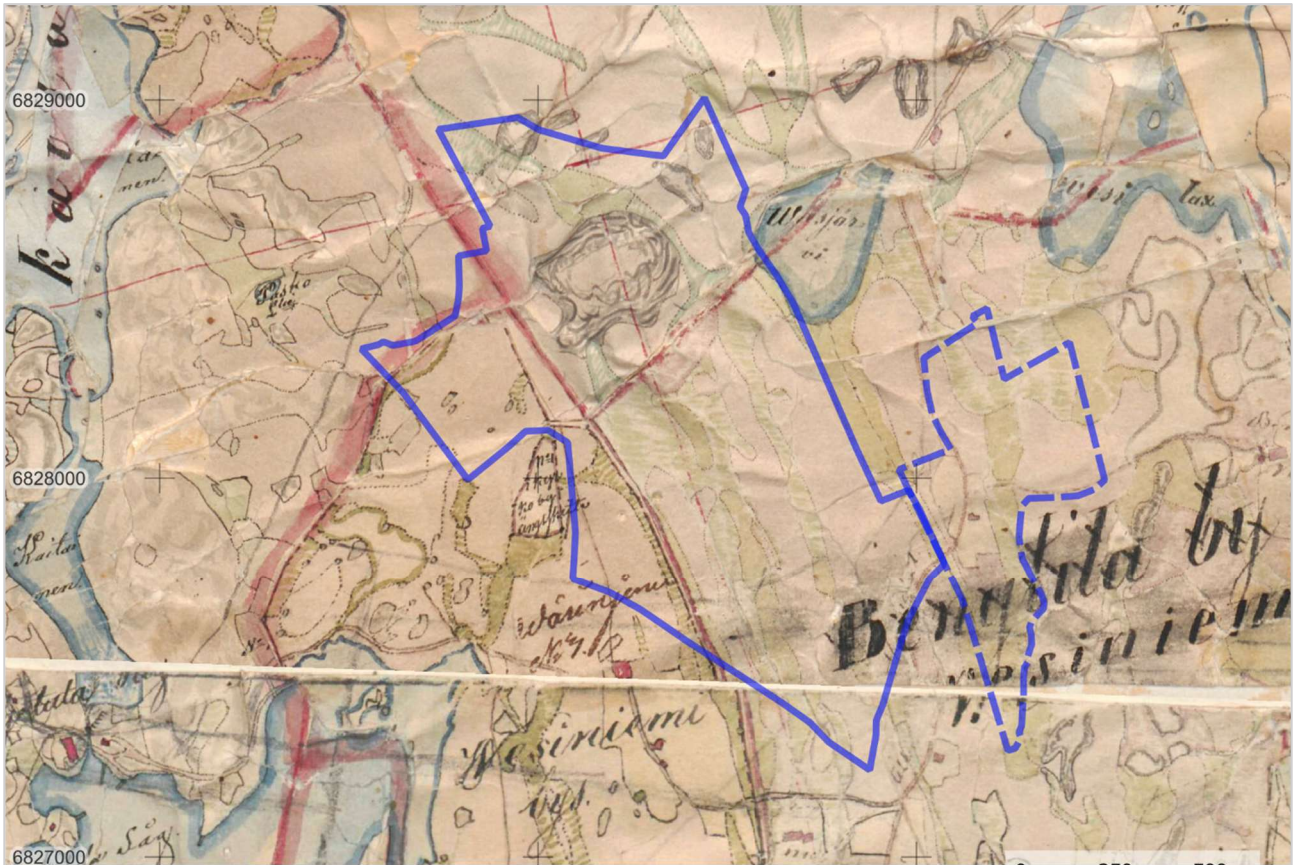
² <https://www.sahanlahtiresort.fi/yritys> (luettu 19.2.2025)



Kartta 3. Ote Sprengtportenin kartastosta 1777–1779. Selvitysalueen suurpiirteinen sijainti on rajattu sinisellä.



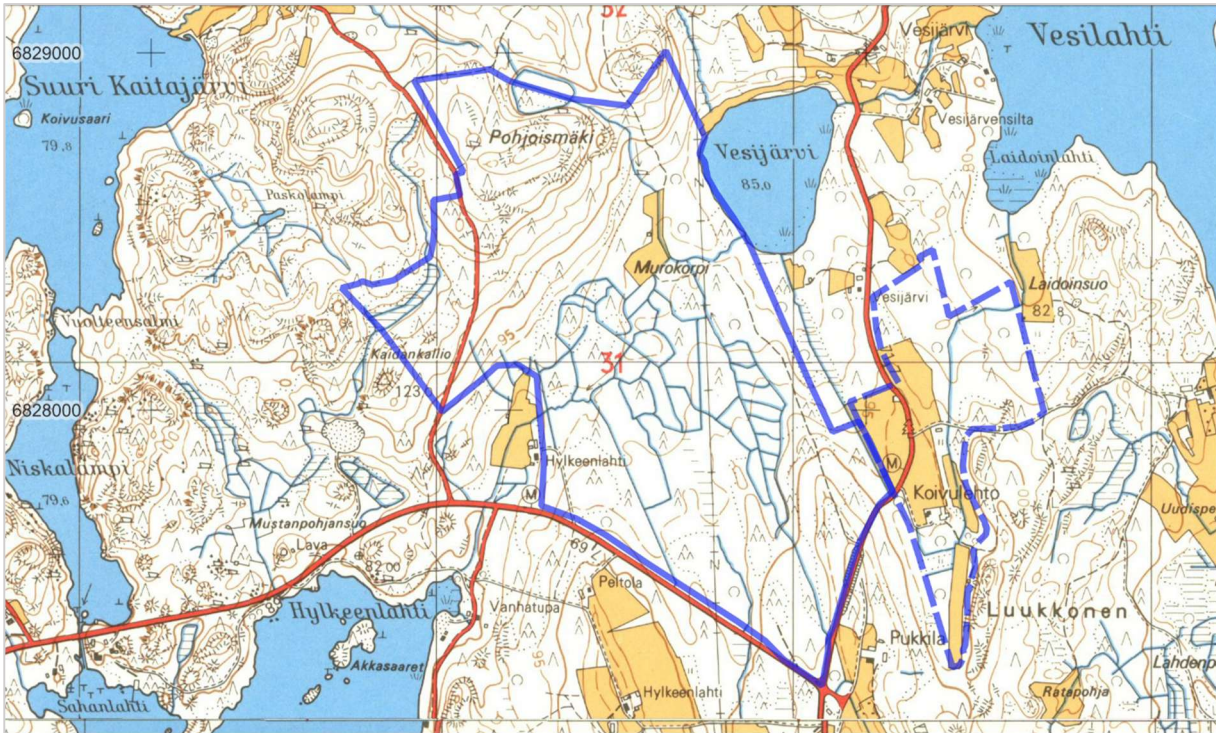
Kartta 4. Selvitysalueen rajaus sinisellä 1800-luvun toimeenpanokartoilla.



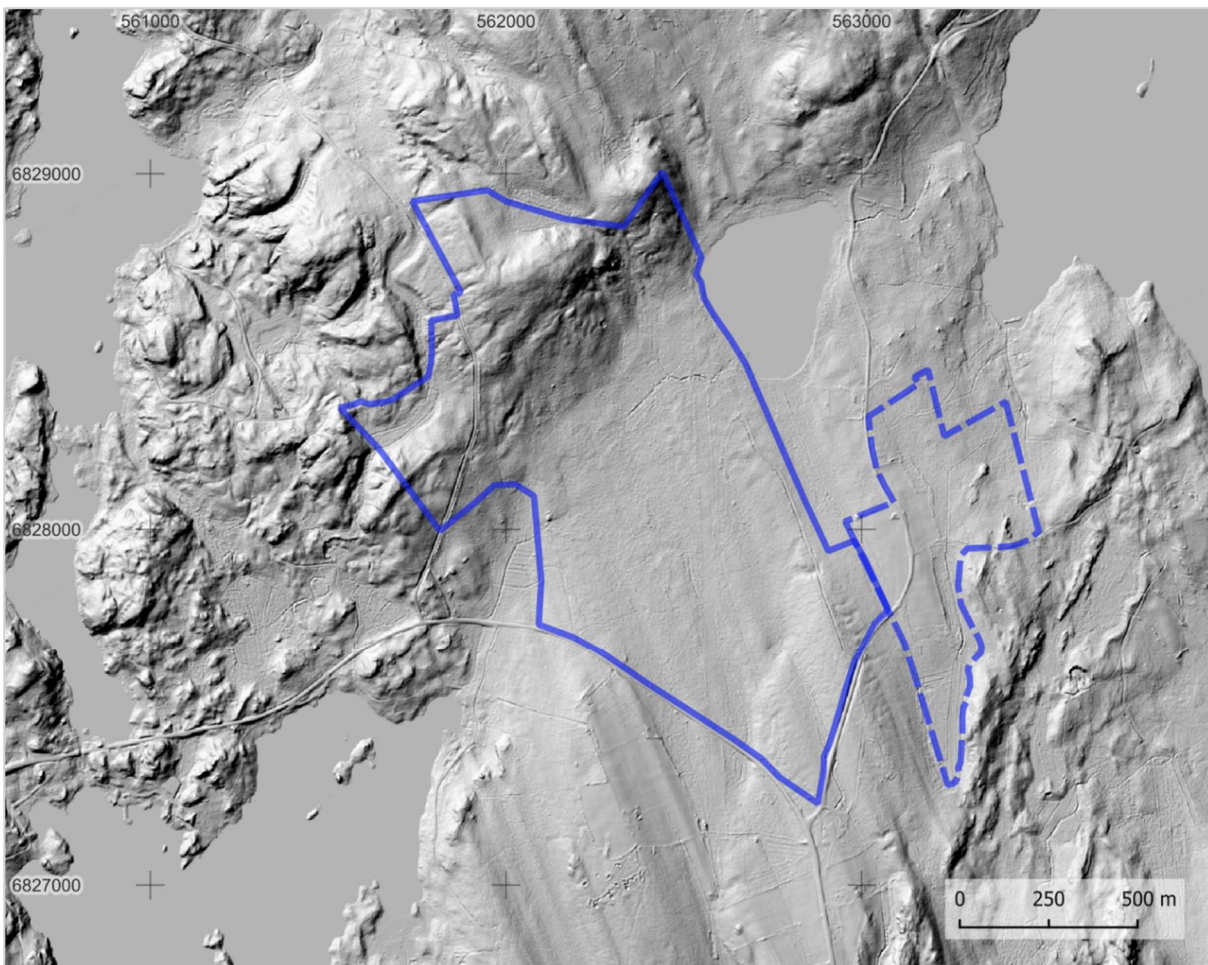
Kartta 5. Selvitysalueen rajaus vuoden 1848 pitäjänkartalla.



Kartta 6. Selvitysalueen rajaus vuoden 1915 senaatinkartalla.



Kartta 7. Selvitysalueen rajaus vuoden 1971 peruskartalla.



Kartta 8. Selvitysalueen rajaus MML:n 2 m korkeusmallissa.

3. Havainnot

Hankealueen korkeustasot ovat esihistoriallista rantasidonnaista asutusta ajatellen hieman korkealla. Ainoastaan Vesijärven rantavyöhykkeellä esihistorialliselle asutukselle voisi olla potentiaalia, jos alueella on niille sopivia maaperän kohtia.

Vanhojen karttojen (1600–1900-lukujen) perusteella hankealue on ollut asumatonta metsämaata. Historiallisen ajan asutus on sijainnut välittömästi alueen eteläpuolella.

Hankealueen luoteisosassa on kulkenut Miettulan kylän raja, ja Hylkeenlahden alueella on sijainnut Puumalan kirkonkylään kuuluva enklaavi. Muut hankealueella kulkevat rajalinjat ovat Vesiniemen kylään kuuluneiden talojen tilusrajoja. Vanhat pitäjien ja kylien väliset rajamerkit ovat kiinteitä muinaisjäännöksiä, kun taas talojen välisiin tilusrajoihin liittyvät rajamerkit eivät ole kiinteitä muinaisjäännöksiä.

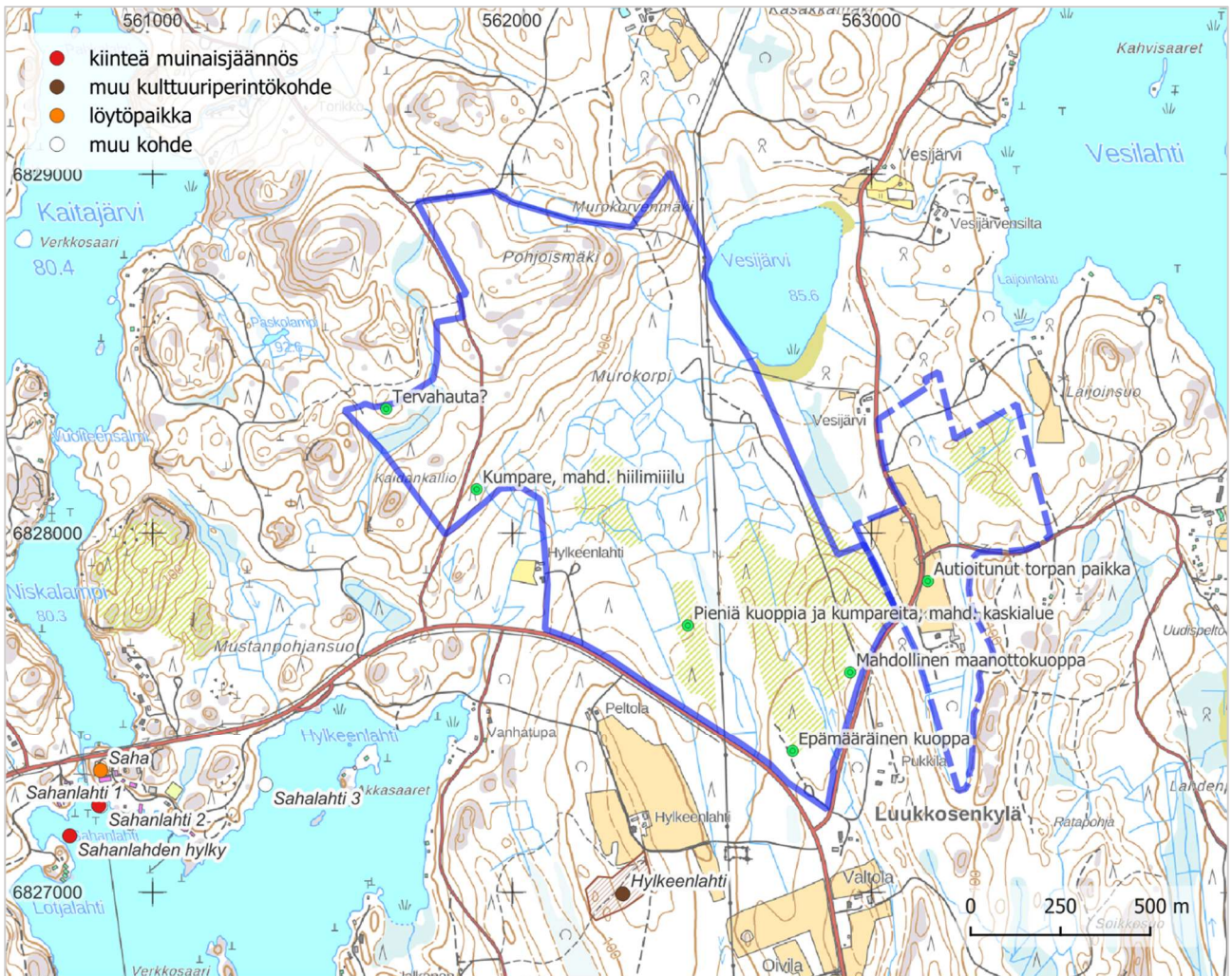
Hankealueen kaakkoislaidalla on kulkenut tielinja viimeistään 1500-luvulla, jonka linjaus vanhojen karttojen ja laserkeilausaineiston perusteella hankealueen läheisyydessä on entisellään.

Historiallisen ajan asutuksen läheisyyden perusteella hankealueella on voi mahdollisesti sijaita historiallisen ajan elinkeinotoimintaan liittyviä jäännöksiä (esim. tervahautoja, hiilimiiluja, nauriskuoppia). Niitä muistuttavia kohteita havaittiin muutama MML:n 5 p laserkeilausaineisossa, muutaman epämääräisemmän kuopan ja kumpareen lisäksi. Pelkän korkeusmallin perusteella ei voi kuitenkaan sanoa, mitä havainnot ovat.

Joulukuussa tehdyn laajennusalueen tarkastelussa 1700–1900-lukujen karttojen perusteella nykyisestä Koivulehdon tilasta noin 160 metriä pohjoiseen on sijainnut torppa. Se on karttatarkastelun perusteella autioitunut viimeistään 1900-luvun alkupuolella ja sen alue on nykyisin peltoa. Viimeistään 1500-luvulla perustettu tielinjaus (nykyinen Ryhäläntie) kulkee laajennusalueen läpi. Laajennusalueelta ei havaittu MML:n 5 p laserkeilausaineisostosta arkeologisia kohteita muistuttavia havaintoja.

Sinikka Kärkkäinen
Pälkäneellä 25.2.2025

Jussi-Pekka Hiltunen
Oulussa 3.12.2025



Kartta 9. Suunnittelualueelta tehdyt havainnot. Alueen 5 p laserkeilausaineistosta tehdyt havainnot sekä autioitunut torpan paikka on merkitty kartalle vihrein pistein.

Lähteet

Painetut:

- Harju, Erkki-Sakari (toim.) 2011. Sprengtportenin Savon kartasto. SKS.
- Lappalainen, Pekka 1967. Puumalan historia 1. Luonto, esihistoria ja vaiheet vuoteen 1743. Puumalan kunta ja seurakunta.

Tutkimusraportit: (<https://www.kyppi.fi/palveluikkuna/portti/read/asp/default.aspx>)

- Hertell, Esa 2015. KMO Kulttuuriperintöinventointi Hämeessä, Suomessa ja Savossa kesällä 2015. Metsähallitus.
- Jussila, Timo 1990. Puumala muinaisjäännösten inventointi. Mikroliitti Oy
- Jussila, Timo 1991. Puumala muinaisjäännösten täydennysinventointi 1991. Mikroliitti Oy
- Pesonen, Petro 2017. Joroinen, Juva, Sulkava, Puumala, Ruokolahti ja Imatra. Imatra-Huutokoski voimajohtolinjauksen arkeologinen inventointi. Museovirasto.

Digitaaliset lähteet:

- <https://www.sahanlahtiresort.fi/yritys> (luettu 21.2.2024)

Kartat:

Kansallisarkisto: (<https://astia.narc.fi/uusiastia/index.html>)

- Maanmittaushallituksen historiallinen kartta-arkisto (kokoelma). Ia.* Pitäjänkartasto:
 - o 3143 09 Ia.* -/- - Puumala (--). Tiedosto 1. Kansallisarkisto. Viitattu 18.2.2025.
 - o 3144 07 Ia.* -/- - Puumala (--). Tiedosto 1082092. Kansallisarkisto. Viitattu 18.2.2025. (v. 1848)
- Maanmittaushallituksen uudistusarkisto. MHA Maakirjakartat. MHA C 1 Mikkelin läänin Savon kihlakunnan maakirjakartat. MHA C 1 265–266 Lille Saffwolax Heradh Pumala Sochn [Vesiniemi] (--). Tiedosto 1. Kansallisarkisto. Viitattu 19.2.2025.
- Maanmittaushallituksen historiallinen kartta-arkisto (kokoelma). Ib.* Senaatin kartasto. XX-XXII 45-48 [Puumala] (--). Tiedosto 1. Kansallisarkisto. Viitattu 18.2.2025.

Maanmittauslaitos:

- Kiinteistötietojärjestelmä:
 - o Separat förrättningskarta, storskifte, Hylkeenlahti 3
 - o Separat förrättningskarta, storskifte, klyvning, Hylkeenlahti 3
 - o Separat förrättningskarta, storskifte, Johanala 4
 - o Separat förrättningskarta, storskifte, Kontila 5
 - o Separat förrättningskarta, storskifte, Launiala 6
- Vanhat painetut kartat- latauspalvelu: (<https://vanhatpainetutkartat.maanmittauslaitos.fi/>)
 - o 3144 07 Keriniemi v. 1971